

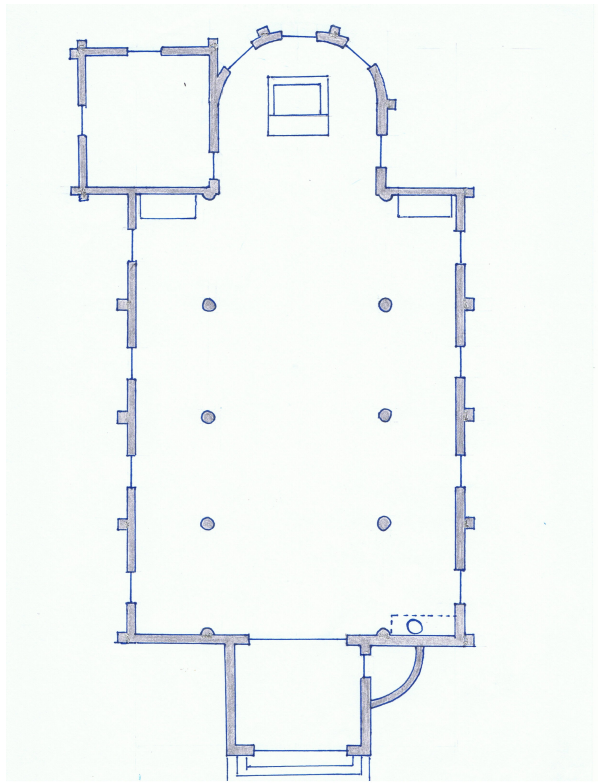
L'église de Paris l'Hôpital

Rattaché sous l'ancien régime à Dezize, sous le nom de Paris-sous-Nolay, Paris l'Hôpital devint commune le 30 mars 1831 par ordonnance du roi Louis-Philippe.

Les travaux de construction de l'église s'achèvent en 1845, ceux du clocher en 1857.

L'église dédiée à Saint Marc est de style néo-roman. La nef, éclairée par des ouvertures quadrilobées, est composée de 4 travées prolongée par un avant-chœur d'une travée et d'un chœur semi-circulaire.

Les colonnes monolithiques séparant les bas côtés de la nef reposent sur des bases octogonales, les chapiteaux sont de pierre brute martelée. Dans le chœur les arcatures reposent sur des chapiteaux à motifs végétaux stylisés.



Vitraux

Au milieu des vitraux du chœur le **Sacré-Cœur** entouré de **St Marc évangéliste**, patron de l'église, avec le lion couché derrière ses pieds et **St Vincent** patron des viticulteurs. A droite un vitrail n'a pas de vis-à-vis.

L'ensemble des vitraux des bas côtés ont pour point commun la présence de la Vierge Marie, mère de Jésus.

Leur disposition ne présente pas un ordre logique, nous proposons la lecture en commençant par celui à droite de l'entrée: la **Nativité**, la **Fuite en Egypte**, **Jésus dans l'atelier de charpentier de Joseph** son père nourricier, la **mort de Joseph** (*une sculpture représentant la même scène se trouve sous l'autel du St Sacrement dans l'église de Chagny*). En descendant le bas-côté gauche: l'**Annonciation**, la **Visitation** (ce vitrail porte la signature de l'atelier Bertrand de Verdun sur le Doubs), la **Crucifixion** avec Marie et Jean au pied de la Croix, le **Couronnement de la Vierge**.

Statuaire

En suivant le même parcours on trouve la statue de **St Gérard Majella** (1726-1755), canonisé en 1904, saint protecteur des mères et des jeunes enfants. (*Une statue de St Gérard se trouve aussi dans l'église de Change*).

Ste Anne enseignant à Marie, puis **Ste Bernadette sœur de la Charité à Nevers**. Elle est tournée vers N.D. de Lourdes dans l'autre bas-côté (hasard ou volonté de celui qui l'a placée ici?) qui lui apparut 18 fois en 1858. La statue de **St Joseph** domine un autel qui ferme le bas-côté droit.

De l'autre côté de la nef statue de la **Vierge Marie avec l'Enfant** dont les pieds sont posés sur un globe étoilé. Cette statue domine un autel sur le devant duquel des esquisses évoquent la Vierge à l'Enfant encadrée de deux anges. Ces esquisses devaient servir pour des sculptures jamais réalisées.

Une plaque en marbre, surmontée de la Croix de Guerre, **cite les noms des morts de la guerre de 1914-1918** avec la mention du lieu de leur mort.

Viennent ensuite les statues de **Notre Dame de Lourdes**, de **Ste Thérèse de l'Enfant Jésus**, carmélite à 15 ans à Lisieux. A sa mort elle promet d'envoyer une pluie de roses sur la Terre, d'où sa représentation avec des roses.

Encadrant la porte surmontée d'un grand **Crucifix**, **St Antoine de Padoue** et le **St Curé d'Ars** (Jean-Marie Vianney), canonisé en 1929 par Pie XI et désigné comme patron des curés de l'univers.

Dans le chœur, à gauche, une petite statue de **St Vincent**, exposée en procession lors de la St Vincent tournante, fête traditionnelle en Bourgogne le week-end suivant le 22 janvier.

Mobilier

A droite, dans le bas-côté, les **fonts baptismaux** en pierre noire. Ils sont entourés d'une grille délimitant l'espace entre le lieu du baptême et l'église. Un trou, à peine visible, au pied de la colonne supportant la cuve permettait d'évacuer l'eau bénite vers les fondations (*comme dans l'église d'Ebaty*).

A gauche le **confessionnal** surmonté de 3 croix.

L'avant-chœur et le chœur sont entourés de **boiseries**. L'autel est en marbre.

A noter le long des bas-côtés les plaques à la mémoire de 4 prêtres de la paroisse: Camille Sorgues, Benoît Gaillard, Pierre Fénéon et Joseph Decréaux.

Extérieur

Le porche est flanqué à droite de la tour permettant l'accès au clocher. La première cloche, considérée comme petite (une centaine de kilos), fut remplacée par une plus grosse (537kg) bénite le 13 février 1859.

Un peu d'histoire

Le nom de Paris l'Hôpital apparaît suite au don fait en 1243 par Guillaume de Dezize aux Hospitaliers de Jérusalem pour ne pas partir en croisade.

A proximité

Derrière l'église l'impasse de la Chapelle mène aux vestiges de la chapelle des Hospitaliers.

A Bellecroix, près de Chagny, le château fut une commanderie de l'Ordre de St Jean-de-Jérusalem.

La «Voie verte» reliant Santenay à Nolay «dessert» l'ancienne gare de Paris l'Hôpital.

**« Et quoi que vous puissiez dire
ou faire, que ce soit toujours au
nom du Seigneur Jésus, rendant
par lui grâces au Dieu Père! »**
(Saint Paul, épître aux Colossiens 3,17)

Paris l'Hôpital fait partie de la **Paroisse Saint Martin des Trois Croix** qui compte 18 clochers (autour de Chagny), soit environ 16000 habitants.

Paroisse Saint Martin des Trois Croix

12 rue des Halles
71150 CHAGNY
Tél. 03 85 87 15 75
Fax. 03 85 91 26 69

*Aluze – Bouzeron – Chagny – Chamilly –
Change – Chaudenay – Chassey-le-Camp –
Cheilly-les-Maranges – Corpeau – Demigny –
Dezize-les-Maranges – Ebaty – Farges –
Fontaines – Paris-l'Hôpital – Remigny –
Rully – Sampigny-les-Maranges*

Conception - Réalisation
Pastorale du Tourisme et des Loisirs
Diocèse Autun-Chalon-Mâcon
www.pastourisme71.com

MAJ: Septembre 2010



PARIS L'HOPITAL

Eglise Saint Marc


PASTORALE
TOURISME & LOISIRS
Donner une âme au temps libre