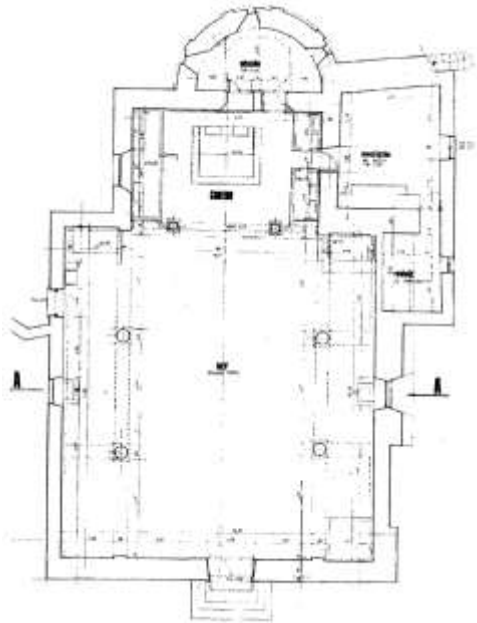


L'église Saint-Antoine de Laizé

A l'origine existait sur ce lieu une église paroissiale placée sous le vocable de saint Sulpice. En 994, elle fut donnée par son propriétaire Milon à l'abbaye de Cluny. Tout en demeurant église paroissiale, l'édifice fut reconstruit aux XI^e et XII^e siècles, son sort étant étroitement lié à Cluny qui fit de Laizé un doyenné. Le château de la Tour et son tinailler situés à proximité attestent de la présence des moines pendant plusieurs siècles. L'ensemble église et tour du château, au cœur du bourg de Laizé, constitue un site classé depuis juin 1932. Les principaux remaniements de l'église – passée sous le vocable de **saint Antoine** – eurent lieu aux XV^e, XVIII^e et XIX^e siècles. Depuis 1926, elle est inscrite à l'inventaire supplémentaire des Monuments historiques. Elle fait partie du circuit des églises romanes en Bourgogne du Sud.

Une vaste campagne de restauration a commencé en 1988. C'est l'œuvre conjointe de la commune de Laizé, propriétaire de l'édifice, pour les travaux extérieurs, et de l'association Saint-Antoine de Laizé-Blany, créée dans ce but en 1987, pour les travaux intérieurs.



Plan de J.P. Charbon, 1988

Intérieur

L'intérieur de l'église est simple, vaste et bien éclairé, contrastant avec le style typiquement roman du chevet à l'extérieur.

L'**abside** fut probablement le sanctuaire jusqu'au XVIII^e siècle, lorsque le **chœur** fut aménagé en nouveau sanctuaire, avec la pose de boiseries fermant l'abside, l'installation des stalles (provenant certainement de Cluny) et le transfert de l'autel. Depuis lors, on accède à l'abside par une porte dans la boiserie, à droite du maître-autel. Au-delà de l'arc brisé du XV^e siècle par lequel s'ouvre l'abside, on découvre un espace remarquable, éclairé par trois petites ouvertures profondément ébrasées, avec une voûte en forme de coupole sur trompes au-dessus de laquelle se dresse le clocher. Deux niches, l'une fermée par une très ancienne grille de fer forgé et l'autre par une porte en bois, semblent attester de la vocation première de l'abside. Utilisée ensuite comme sacristie (jusqu'à la construction d'une nouvelle sacristie, côté sud, au XIX^e siècle), l'abside a fait l'objet d'une restauration complète en 2011, avec notamment la remise en valeur de peintures murales du XVI^e siècle (faux appareil gris à joints blancs) et du XVII^e siècle (vases avec bouquets de fleurs, bordure végétale, fleurs de lys) et la pose d'un dallage en pierre.

La **nef** romane du XII^e siècle a subi divers remaniements au fil des siècles dont il reste quelques traces. C'est au XIX^e siècle qu'elle prend sa dimension actuelle, avec un élargissement côté nord et la mise en place de deux colonnes en pierre de Saint-Martin-Belle-Roche de chaque côté de la nef, ainsi que l'ouverture de deux grandes fenêtres (murs nord et sud) et l'installation de deux autels latéraux (Sacré-Cœur et Notre-Dame).

Le mobilier

De très belles **stalles** en chêne, au nombre de onze (douze avant le percement de la porte d'accès à la nouvelle sacristie) sont placées de part et d'autre du chœur. Elles datent de la fin du XV^e siècle et sont classées MH depuis 1903. On observe sur les côtés ainsi que sur les accoudoirs et sur certaines miséricordes des sculptures très intéressantes (têtes d'hommes, animaux, motifs floraux...)

Un magnifique **bénitier** roman du XII^e siècle en pierre, décoré d'une guirlande d'oves et posé sur un

socle lui aussi en pierre, se trouve près de la grande porte. Il a été classé MH en 1903.

Les **fonts baptismaux** sont situés à droite en entrant dans l'église par la grande porte. Le bassin de pierre est posé sur un pied octogonal, le chiffre huit étant synonyme de la renaissance par le baptême dans la symbolique romane.

La **chaire** en bois, sans couronnement, est un produit de série datant de la deuxième moitié du XIX^e siècle. Elle a été restaurée récemment.

La **statuaire** est dédiée à de nombreux saints et saintes. Ce sont des statues en plâtre polychrome : les quatre évangélistes dans le chœur (posés sur le dessus des stalles), le Sacré-Cœur et Notre-Dame de Lourdes (autels latéraux), saint Antoine l'ermite (saint patron de l'église), saint Joseph, sainte Thérèse de Lisieux, le Curé d'Ars, saint Jean-Baptiste baptisant le Christ, sainte Anne (patronne de Blany) avec Marie enfant.

Un imposant **Christ en croix**, en bois polychrome, est placé au centre de la boiserie du chœur, au-dessus du maître-autel. On en ignore l'origine.

Les **lustres** en fer forgé, récents, sont une reproduction d'un modèle du XVIII^e siècle.

Des **pierres tombales** sont visibles dans le dallage, à l'avant de la nef, dont l'une portant l'inscription « Michel Rolet notaire royal décédé en 1747 ».

Extérieur

L'abside et la tour du clocher datent de la première moitié du XI^e siècle. Cet ensemble roman frappe par son originalité, le clocher à la silhouette étonnamment élancée étant de surcroît positionné, exemple architectural unique dans la région, directement sur l'abside.

L'**abside** en hémicycle, de construction massive, est couverte d'un toit en laves. Percée de trois petites baies en plein cintre, elle est décorée par un système d'arcatures à trois formes en plein cintre, reliées entre elles par des bandes lombardes. Des modillons décorent les retombées des cintres, certains représentant des têtes humaines grossièrement sculptées.

La **tour du clocher**, montée sur un plan carré, est décorée d'arcatures à deux cintres et de bandes lombardes qui dessinent trois étages, les deux niveaux inférieurs étant aveugles et le troisième ouvert sur chaque côté, avec de jolies baies géminées sur colonne centrale.

Le couronnement primitif de cette tour, probablement une pyramide basse couverte en laves, a été remplacé au XVe siècle par une flèche en bois à huit pans, montée sur une base carrée aménagée en galerie (de défense ou de guet) posée sur des hourds formant mâchicoulis. Cette flèche est surmontée d'une boule en plomb et d'une girouette, un coq en cuivre perché sur une croix entrecroisée de la clef de saint Pierre et du glaive de saint Paul, emblèmes de l'abbaye de Cluny.

Une **seule cloche**, d'un poids de 500 kg, a été refondue et baptisée en juillet 1850.

L'ample **façade ouest** est sans autre décoration architecturale que trois petites ouvertures romanes situées tout en haut du pignon (retrouvées lors de la restauration de 1988). Cette façade a été percée, probablement au XVIIIe siècle, d'une grande porte, avec la construction d'un escalier donnant sur la rue de l'église. Des contreforts ont été construits au XIXe siècle contre le mur sud.

L'accès à l'église continue de se faire principalement par la petite porte latérale côté est, place de l'Abbé Héron.

**« Le temps détruit tout, les plus beaux
comme les plus simples monuments, mais on
ne peut lui résister sans secours »**

(Extrait d'une lettre adressée le 1^{er} janvier 1839 à la reine Marie-Amélie, épouse de Louis-Philippe, par l'Abbé Héron, curé de Laizé de 1838 à 1895, sollicitant une aide pour financer d'importants travaux à l'église)

À proximité

A Laizé : le château de la Tour* et son tinailler, ancienne propriété de l'abbaye de Cluny ; la Tour Perceval* ; le Poney-Club, sur le site de l'ancien château de Givry ; quatre lavoirs, dont deux couverts ; un four à pain

A Blany : le château de Blany* ; l'ancienne chapelle Sainte-Anne* ; deux lavoirs couverts ; deux fours à pain

* propriétés privées ne se visitant pas

Bibliographie : *Histoire de l'église de Laizé* d'Albert Baudras-Chardigny

Les églises romanes de l'ancien diocèse de Mâcon-Cluny et sa région de Jean Virey

Les églises romanes de la Bourgogne du Sud d'Emile Magnien

**« Je suis la vraie vigne et mon Père
est le vigneron. Je suis la vigne, vous
êtes les sarments : celui qui demeure
en moi et en qui je demeure, celui-là
portera du fruit en abondance »**

(Jean 15, 1 et 5)

L'église Saint-Antoine de Laizé fait partie de la **Paroisse Saint-Vincent-de-Paul** qui s'étend sur six communes dont une partie de Mâcon, soit environ 25.000 habitants.

Paroisse Saint-Vincent-de-Paul

131, impasse de l'Eglise

71000 Mâcon

Tél 03 85 34 23 39

Fax 03 85 34 28 18

Mail : paroissevincentdepaul@wanadoo.fr

Site : macon.paroisse.net/macon/

Hurigny - Laizé-

Mâcon Flacé – Mâcon N.D. de la Paix –

Sancé – Sennecé-les-Mâcon –

Saint-Jean-le-Priche

Pastorale du Tourisme et des Loisirs

Diocèse d'Autun, Chalon et Mâcon

www.pastourisme71.com

Edition : juin 2012



LAIZÉ

Église Saint-Antoine

