



MÉTAMORPHOSE
DIDIER
GUENARD

Catalogue

Didier Guenard, couturier du tonneau

Parcours de vie de Didier Guenard

Né en 1965 au Creusot, d'enfant turbulent à une adolescence de mal-être c'est travailler le bois qui m'attire, je me tourne alors pour être formé au Lycée Bonaparte d'Autun où j'obtiens mon CAP en 1981. Je découvre pendant cette période, le monde particulier de la restauration de mobiliers anciens qui ébranle mes idées de la production apprise à l'école. Et là, pendant 20 années en tant qu'ouvrier qualifié, j'apprends de l'ingéniosité, de la sensibilité, et de la beauté des réalisations de nos aïeux en redonnant vie à leurs objets. Ce monde discret de restaurateur de meubles oscille entre le métier du chirurgien qui greffe les parties endommagées ou une peau de plaquage, le monde de la coiffure par sa parallèle chimique nécessaire aux rattrapage des couleurs, celui du serrurier qui restaure la fermeture usagée, métier riche d'astuces, de savoirs et de patience, où frotter est un des côtés important des tâches, entre décapage, ponçage, égrenage, patine et vernis. Méconnu car comme ce travail est par essence de ne pas faire apparaître les restaurations il en devient plus invisible.

Pendant ces années je participe en 1982 aux cours céramiques du soir des Beaux-Arts de Chalon sur Saône, puis aux cours de dessin en 1988 pour me sentir plus à l'aise avec l'esquisse rapide. En 1990 à Champforgeuil je tente une première exposition lors d'une manifestation champêtre et présente quelques peintures, sculptures figuratives en bois sculptés ainsi qu'une armoire miniature en noyer, chef-d'œuvre de mes compétences.

Miniature d'armoire en noyer

Façade galbée et corniche « Chapeau de gendarme »

Fabrication à la main des serrureries, quincailleries tournées et forgées, jusqu'aux visseries, seules les deux clefs viennent de petits coffrets du 18^{ème} siècle.

L53/P25/H72cm éditer en 1990



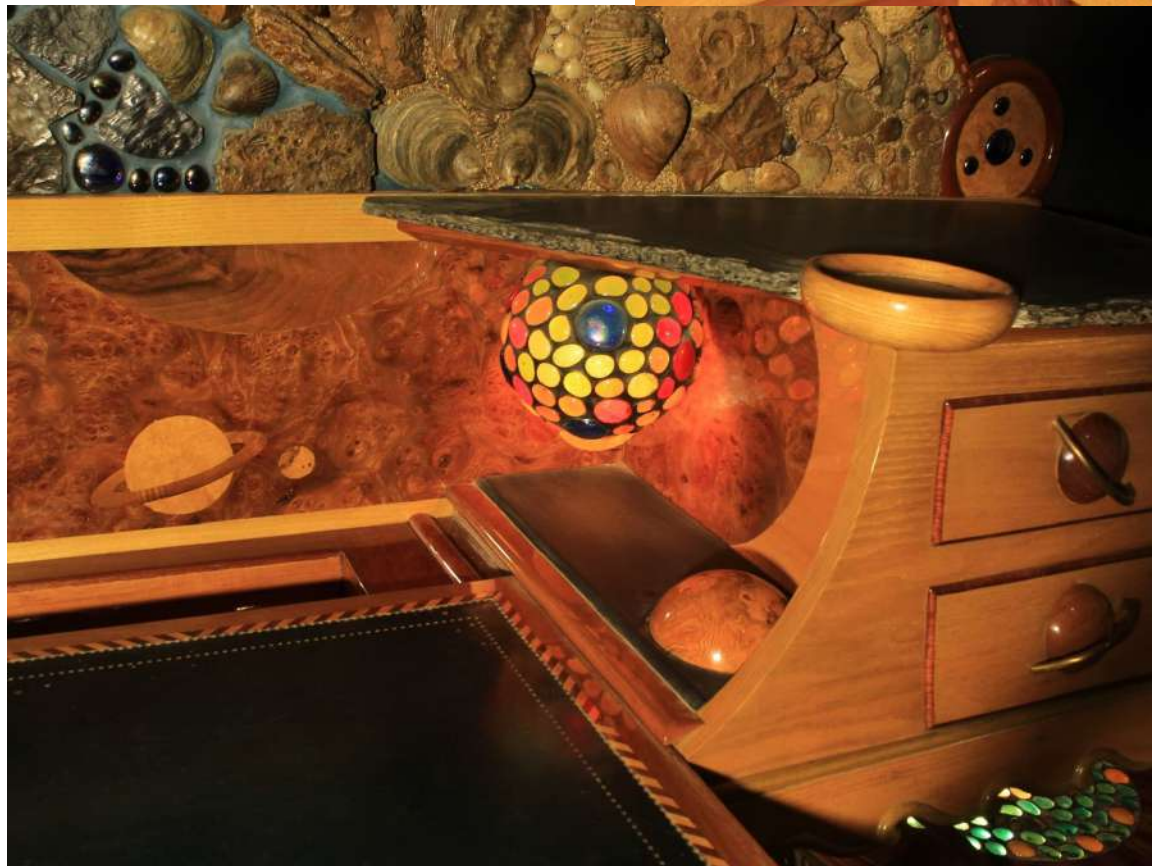
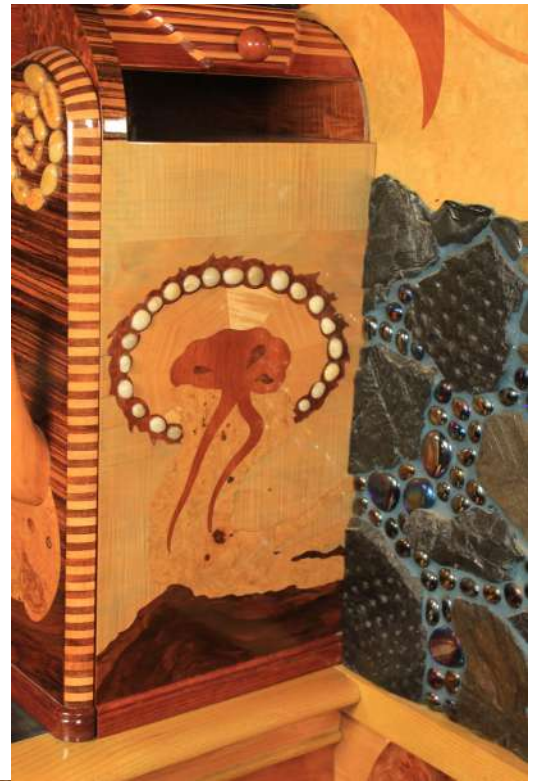


Marié l'année de ma première exposition en 1990, nous faisons l'acquisition d'une ruine en pierre en 1992. Je la restaure donc pendant trois ans avant notre installation pour notre famille qui grandit.

Je m'attèle à la réalisation du « **Diaposaurus** », première poussée créative fin 96, il dépassera les 1000 heures de travail. Terminé et présenté à différents lieux dès 1998 comme le Château de Pommard ainsi qu'à la Galerie Européenne de la Forêt et du Bois de Dompiere les Ormes durant l'été 2003, où il suscita l'enthousiasme de plus de 15 000 visiteurs.



Chemin de Compostelle créatif, débuté fin 96 le « **Diaposaurus** » fût terminé en 1998. Ce cabinet de curiosité multifonctions conte une légende, celle de **la Vouivre de Bourgogne**. Réalisé à partir de matériaux issue de la **billebaude** de premiers fossiles découverts enfant dans le vignoble de la côte Chalonnaise, jusqu'aux bois accumulés au fur et à mesure du temps pour que devenu adulte naisse cette œuvre complexe et raffinée transcendant la vie sur terre. Composée de 16 essences de bois locaux et exotiques, de tiges d'acier forgées avec différentes patines, de luminaires en résine et fibres de verre, de nombreux fossiles, galets, sable et billes de verre dans une mosaïque de corne d'abondance.



Des bois tournés, sculptés, marquetés, 6 tiroirs dont un cylindrique à **mécanisme d'éjection** à la façade sphérique suffisant pour le rangement d'une bouteille, un autre avec une façade à ouverture « classeur à rideau ». Par une **pression sur une demi sphère** en loupe de buis, l'écritoire en cuir bleu nuit avance et dégage un plumier demi-cylindrique. En ouvrant également la porte à la corne, des cloisonnements et deux nouveaux petits tiroirs habillent un intérieur vernis. Comme un secret dissimulé un emplacement **secret** reste secret.



« Collection Rahan »

Ma première création accompli, je fais une parenthèse récréative avec une approche plus brut cette fois, avec de vieux piquets de clôture en acacia, retravaillés à la « plane », mariés avec des ardoises de billard et de vieux métaux, un goût de préhistoire échos de mes lectures des bandes dessinées de « Rahan » le fils des âges farouches, fils de « Crâo »...



« Collection éclipse » 1999

En transition à un design de préparation pour l'année qui vient celle de la futur éclipse totale du soleil pendant l'été 1999. J'inclus les cerclages en acier épais de vieilles roue de char en bois usées par les pavées, ces arcs soudé me servant de dessin et squelette supportant les parties de vieux bois de cuverie ou pierres de récupération.



« Collection Diogène » 1999

Nommé Diogène à mes débuts c'est en utilisant la définition de « **métamorphose du tonneau** » que j'ai présenté mon travail par la suite, découvrant petit à petit les possibilités que me donnaient mes compétences avec ces morceaux de bois courbes. Je décide de me lancer dans cette aventure périlleuse et c'est première réalisation une **malle** sentant le **corsaire**, que j'ouvrais une boîte de Pandore d'où naîtrait ensuite la « **Barque du petit Béta** » et le « **Fauteuil à pépé** ». Cette donc cette année dans la petite chapelle du village de Corlay, l'été 1999 pendant l'exposition « **Eclipse** » je présente mes premières pièces des collections Diogène, Rahan et Eclipse » qui seront vendues presque en totalité en fin d'année.



« La charolaise », table de salon/table à jeux



Fort de ces encouragements je construis un atelier attaché à mon lieu de vie et je m'installe en 2001 comme créateur de mobilier. Au début de ces années je réalise entre-autre les « **Trophées du Net 2001** » organisés par PME 71 et le Journal de Saône et Loire, « **La vache à roulette** » une servante pour le cérémonial du service des pains et fromages de « L'hostellerie Bourguignonne » de Didier Denis à Verdun sur le Doubs.



Je participe la même année que mon année d'installation à un Symposium organisé par le Conseil Général de Saône et Loire à la « Galerie Européenne du Bois et de la Forêt » de Dompierre les Ormes et sculpte le « **Fœtus végétal** », un bloc de calcaire en taille direct. L'année suivante je réitère l'expérience avec le bois en 2002, et « **Le cri de l'Orme** » voit le jour, une bille d'orme sculptée de 2,20 mètres de haut.



Je réalise de nombreuses tables de fermes sur commande, avec de vieux bois réusinés provenant du monde viticole ainsi que des fauteuils aux assises et dossiers en bois de fûts Bourguignon, utilisant des arcs de cerclages en acier usés comme architecture soudée, valorisant ces anciennes protections de roues en bois des chars d'antan.

« L'art d'usiner la droite dans des courbes parce que d'autres ont usiné des droites pour en faire des courbes »



Un fût de chêne est constitué d'un nombre de lames de bois dont la somme des angles est de 360° , formant donc un cercle. Si cet angle est augmenté vers l'intérieur, on additionne moins de lames pour arriver au 360° , le diamètre diminue et prend la forme d'un ballon de rugby allongé.

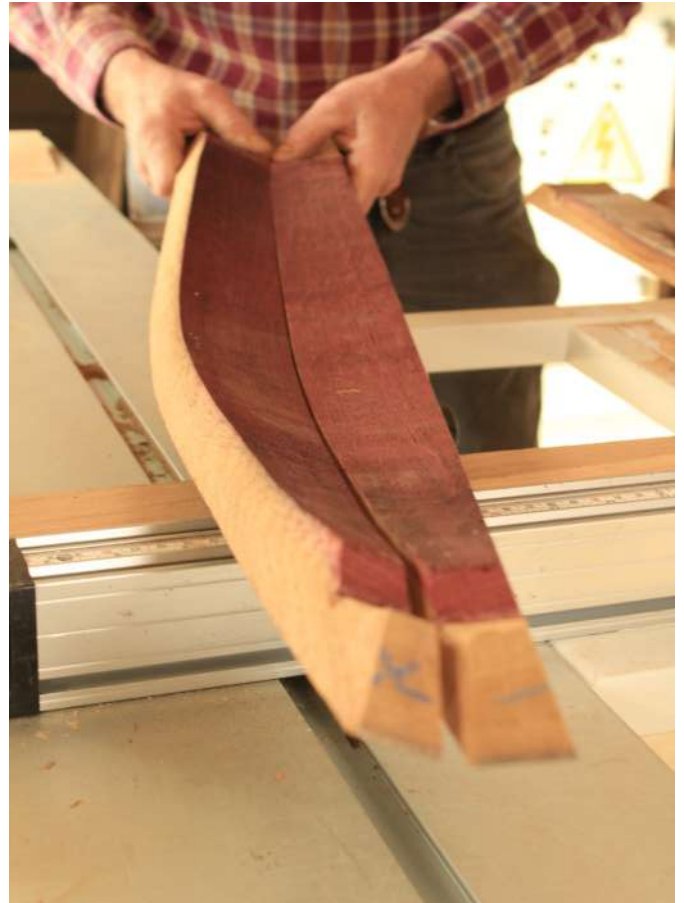
Par-contre avec un angle inversé les lames additionnées jusqu'au cercle la forme devient Tam-Tam et l'intérieur du tonneau se retrouve à l'extérieur.

Après le premier débit à la scie à format, vient la partie dégauchissage qui consiste à rendre parfaites les surfaces planes, à les ajuster en un ensemble cohérent pouvant être mis en serrage pour le collage avec des cordages en tension.

USINAGE DES ANGLES OBTENUS



DÉLIGNAGE ANGLE AUGMENTÉ



DÉLIGNAGE ANGLE INVERSÉ





Souvent réusinées et collées en plusieurs étapes pour évoluer vers d'autres formes, vient le moment de l'assemblage des éléments entre eux. C'est la partie la plus difficile et délicate, celle de deux êtres liés par l'invisible.



L'occasion faisant que je m'essaye à l'architecture d'intérieur, aménageant en 2003 le caveau à bières de « **La Billebaude** » à Givry. Cela sera la seule demande d'aménagement par un professionnel pour recevoir du public.



En parallèle, participant au concours Européen « Autour de Bacchus » je reçois le « **Grand Prix International de la Créativité 2002/2003** » à Florence avec « Dionysos » un fauteuil navire, jonction intemporelle entre Afrique, Grèce, Celtes et Romains...





Comme un artisan qui expérimente de nouvelles pistes avec ce nouveau mode de construction, je me familiarise, je m'adapte, j'évolue pas à pas ...



Du médiéval aux odeurs d'africain, d'autres empreintes temporelles se dessinent par **cette** **courbe transcendante**.



Afrique, Grèce et Bourgogne, berceau de l'humanité, première voyelle et lettre de l'alphabet origine du tonneau, à l'escalier escargot, un langage commence à naitre entre mes mains.



« **Collection Barrel and Chariot Wheel** » édité de 2002 à 2005, rêves de voyages aux temps où les cerclages battaient le pavé et les fûts roulaient de caves en chariots.



J'arrête mon activité fin 2006, et deviens moniteur d'atelier bois dans un ESAT à Crissey, où j'apprends à gérer la production, l'accompagnement des personnes **tout en poursuivant mon chemin créatif** mais en retrait, alternant entre l'atelier, coups de mou, travaux de restaurations et d'extensions dans mon lieu de vie.



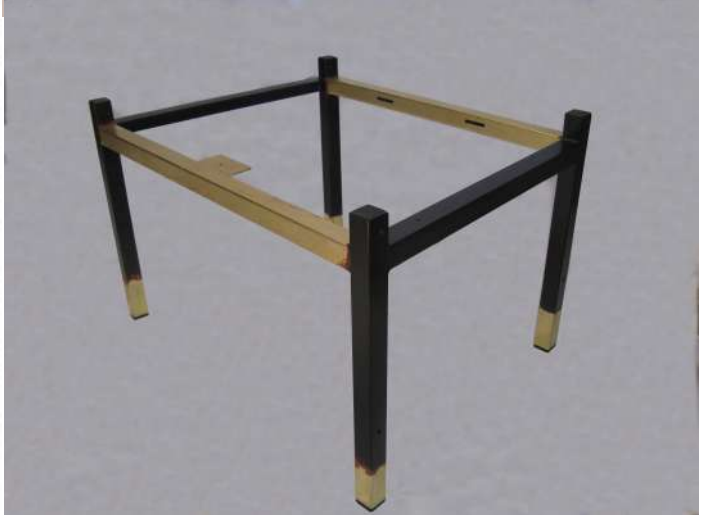
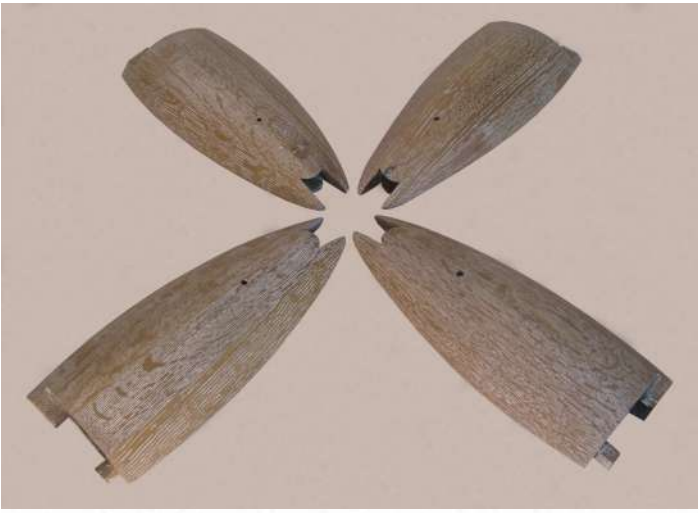
J'offre à ma fille ainée pour ses chambres d'hôtes ce « **Bureau d'accueil** » en 2013. Un bureau en L avec comptoir en façade pour l'accueil, idéal pour recevoir ses clients et sa bureautique. Entièrement en chêne massif de cuve à vin et lames de tonneaux, ces douelles réusinées puis collées entre-elles pour de nouvelles formes sont ensuite assemblées avec d'autres, donnant à cette construction architecturale des formes riches en rondeurs.



Les formes arrondies et les plateaux horizontaux sont liés par le plus complexe des tracés et réalisation, **des queues d'arondes invisibles**, l'assemblage de bois le plus discret. Quelques rangements sous bureau permettent de classer de la documentation, disposant d'une cache secrète, une petite poubelle de bureau s'escamote pour être vidée et **un tourniquet à clefs** sur roulement à billes est placé sous le dessous du bureau.



Première hybridation en 2014 avec des tubes carrés d'acier, « **Jeu de mains** » est une nouvelle direction pour permettre, grâce au métal de dépasser les possibilités architecturales du bois seul.





Je poursuis depuis vers des touches plus sculpturales avec mes premières œuvres figuratives à partir de 2016, porte d'univers encore à découvrir ...



Premier personnage figuratif de ma métamorphose de tonneau « **L'archer** », intemporel, de continents indéfinis, ni il, ni elle est une architecture de bois collées et assemblés en chêne et châtaignier. L'augmentation de la courbure de l'arc est réalisée par de nombreuses entailles recouvertes d'un plaquage collé de la croûte du bois dans un gabarit de serrage.





« La barque ivre »



« La
barque du
levant »



*La dimension du **bois philosophal** prend forme par ces jeux de courbes semblables à un alphabet naissant avec comme guide instinct, pulsion, intention et vision.*



« Solutré, l'homme et le cheval »

Représentation des premiers rapports entre l'humain et l'animal la « Roche de Solutré » en Bourgogne est un site préhistorique mondialement reconnu.



Quant à **Diogène et sa lanterne**, Philosophe de la Grèce Antique qui à vécu dans un tonneau, haïeux de l'humanité donnant mauvaise image aux chiens qui n'avaient rien demandé, c'est un **vieux Schnock** ! mots d'un enfant innocent qui détient la vérité ...



« **Récolte** », œil de Big Brother.

« **La toilette** », vieux bois du Beaujolais avec le tartre de vin bloqué par un vernis d'aspect naturel.

« **Diogène et la lanterne** », marbre de Carrare.



Inspiration plus religieuse, « **Le lutrin** » en vieux tonneaux et une applique murale
« **L'enfant dans la mandorle** »

« Comme l'oiseau »



« La nage »

Prenons de la hauteur!

A bord d'une coque fuselé nous traversons les océans vers la liberté
Bien loin des premiers hommes connectés à la nature
Devenant rapidement araignée sachant coudre et tisser
Du premier arc à l'archer, à la coque cousue étanche et robuste
Le végétal fit de lui découvreur, couturier des continents
Étanche et cerclé l'homme-tonneau contenant contenu
Roulait de cave en caveau, de cargo en chariot
Transporté dans des coques fuselées de métal

Mandorle d'hier missile d'aujourd'hui ...



« **Le jongleur** » clos et encadre cette première série de pièces uniques aux courbes vibratoires et intemporelles.



"MISS 2022" 39/18/70 cm

Réalisée par collages, les formes sont ensuite unies par des assemblages invisibles aux araselements courbes.

Bois de tonneau décoloré et cérusé aux lèvres rosies par le tartre du vin rouge.



2022 « Raie sur Raie » « Skate on Skate » L94/P83/H131cm



« Raie sur raie » « Skate on skate »

Design de mes capacités d'utilisation de la courbes des lames en bois de tonneaux, cette fibre cintrée, forgée par le tonnelier, teintée par le vin rouge et vieillie par le temps.

Dans ce cas c'est un mariage avec le métal qui rend une telle architecture possible, car bien caché à l'intérieur du corps creux en chêne massif, un squelette en tube carré d'acier rigidifie et accompagne les retraits latéraux du bois, ce cadre permet également la fixation des pieds, de la queue et renforce les ailerons. Monté avec un système de ressorts qui exerce une traction constante, répond aux mouvements dues à l'hygrométrie et rigidifie la finesse du corps. Chaque pied est massif, comblé par plusieurs bois ajustés et collés, une seule cheville à tête fendue dévissable retient chaque pied en butée dans son fourreau d'équerre de pied métallique.

D'étonnante barriques qui permettent d'étonnantes ergonomies, alors rêvez en vous laissant porter sur ce poisson plein de sensualités, de contrastes tactiles et visuels, d'une émotion sensoriel unique !

Complément d'informations :

Pour un être humain de 1,70 mètre et plus, une rapide impression de domination ressentie le dos calé contre le dossier. Le contraste des deux finitions est obtenu par masquage alternatif donnant deux touchers différents. Les parties mates et défibrés comparables à la peau d'une raie, les autres parties blanchies sont glacées polies décolorées à l'eau oxygénée, cérusée au Blanc de Meudon et d'un vernis ultra-brillant chargé en nacre. Entre les branchies, sous l'assise, une discrète vis à tête fendue actionne le loquet d'ouverture de la trappe ventrale, espace creux donnant accès à une partie du mécanisme et au boulon pour un démontage éventuel du dossier/queue. Au dos du dossier un panneau blanc polie s'escamote en actionnant simultanément deux targettes à ressort dissimulées sous le bas de la pointe, il masque le squelette en métal du dossier, la vis de démontage du dossier en bois de cette colonne vertébrale en acier, les inscriptions de son nom et année de création ainsi que son estampille à chaud : métamorphose Didier Guenard, sur le sigle de l'infini.





ENCOLLER PUIS MIS SOUS PRESSES (DICTION : COLLE QUI CHIE N'EST PAS COLLE QUI COLLE)



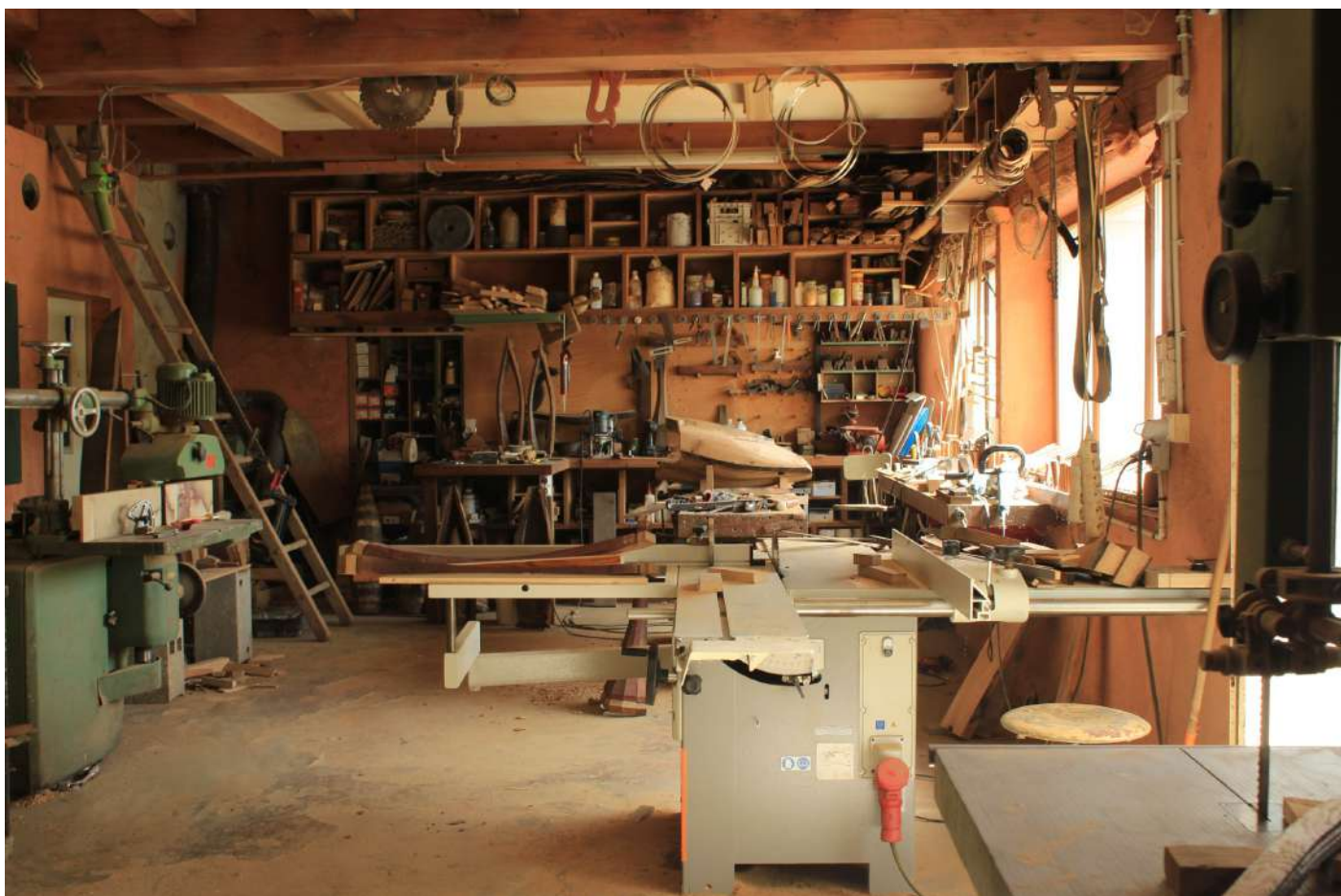




Création des branchies sous l'assise du siège par étapes, mortaisage, collage de petites pièces ajustées avec tenons, volets de branchies sculptés, et rendu final.



Est-elle vivante ? Avec ses formes courbes comme le vivant, son ventre mouillé, les volets ouverts de ses branchies libérant l'eau filtrée ...



1, hameau des molières
71240 Beaumont sur Grosne
Tél. +33 (0)6 50 42 93 06
didier.guenard@orange.fr

Comme vivre du **c'est beau** ! C'est comme vivre d'amour et d'eau fraîche et que la passion ne suffit pas. Aujourd'hui les réseaux existent et donnent une visibilité bien au-delà de mon cercle réduit afin de capter la clientèle que je mérite pour ce retour de février 2023.