

« Au bord des chemins et aux carrefours, sur le parvis de l'église ou dans l'enclos du cimetière, les croix servaient de points de repère et invitaient le passant à invoquer la protection divine. Elles peuvent marquer les limites de propriété d'une communauté religieuse ou garder le souvenir d'une mission, campagne de prêche organisée pour entretenir et stimuler la foi des populations, en particulier à la fin du 19e et au début du 20e siècle alors que la société se laïcise. Mais le plus souvent les croix comme les oratoires ont été érigés par des particuliers en témoignage de leur dévotion ou pour commémorer un événement tel un accident. Le calvaire, dont le Christ en croix est entouré au minimum de la Vierge et de saint Jean, est une forme de croix quasiment inexistante en Côte-d'Or (comme en Saône-et-Loire). Le plus souvent, la croix est simplement ornée d'un symbole chrétien (couronne d'épines, ostensor, etc.) ou porte une représentation du Christ crucifié, avec parfois une Vierge à l'Enfant sur la face opposée. Les processions telles celles de la Fête-Dieu s'arrêtaient pour prier devant les oratoires et les croix. Ainsi, la base de la croix peut comporter une table d'autel, reposoir sur lequel le prêtre pouvait poser un ostensor, ou une corniche sculptée formant un lutrin pour recevoir un missel. Parfois, devant l'église, sur le chemin du cimetière ou dans ce dernier, une grande pierre rectangulaire est placée à la base d'une croix : appelée table ou banc des morts, pierre des trépassés, d'attente ou de repos, on y posait le cercueil avant la mise en terre. » Conseil Général de Côte-d'Or

© Marie-Laure GRUNENWALD



1. Croix de consécration de l'église de Saint-Clément-sur-Guye, croix grecques aux branches fleurdelisées, datant du XVe siècle. « Les fleurs de lys, plus ou moins épanouies, sont le motif ornemental commun de ces quatre types de croix, au cadre varié. » M.G. Caffin, historienne de l'art.

Les Croix de consécration correspondent au rite de dédicace de l'église ; elles étaient au nombre de 12, comme les Apôtres. L'évêque consacre d'abord l'autel avec l'huile du Saint Chrême de la veillée pascale, puis chaque croix de consécration figurée sur les murs. L'autel est alors illuminé et les porte-luminaires fixés aux croix sont allumés : « Que resplendisse dans l'Eglise la lumière du Christ et que parvienne à tous les peuples la plénitude de la vérité ! » dit le célébrant. La croix chrétienne est une croix de Passion et de Résurrection.

On trouve la fiche pour visiter l'église sur le site www.pastourisme71.com



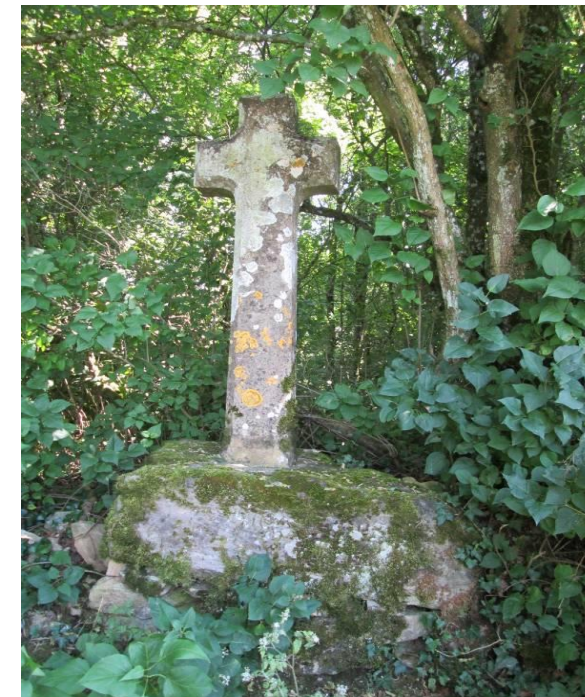
2. Croix de Vieille-Roche, en pierre, restaurée en 1976 par l'Association de Sauvegarde de Saint-Clément-sur-Guye, car « la colonne gisait dans les orties depuis 30 ans. » Haute d'1,75 m, elle est composée d'un fût cylindrique en deux blocs et d'un croisillon carré. Son beau socle monolithique mesure 40 x 65 cm. Elle est datée de 1846.



3. Croix en métal au croisement du chemin de la Garde et du chemin de Vieille-Roche réalisée en 2019 par Bernard Collin à la demande de la commune et remplaçant la croix en bois (3). Elle a été bénie le samedi-saint 20 avril 2019 par le père Christophe Marie Tribot Laspierre, en présence du maire, M. Thierry Demaiziere, de l'Association et des habitants.



4. Croix de chemin au hameau de Corcelles, en pierre, haute de 1,80 m, avec un piédestal à 5 marches de 1,20 m. Ce type de socle de 3 à 5 marches symbolise la Montée du Christ au Calvaire. Le fût est travaillé en une succession de pierres chanfreinées de section plus réduite afin de rejoindre le croisillon octogonal.



5. Croix Poulin, la plus ancienne, en pierre granitique, monolithique, en bordure du chemin qui conduit du bourg au moulin à vent Billebaud. Elle a été redressée et consolidée par Albert et Didier Thomasset en 1986, à la demande de l'Association. Le croisillon offre des branches courtes, mais finement travaillées.



(3). Ancienne croix de chemin, en bois, haute de 2,40 m, sur socle ancien en pierre, restaurée en 1993 par l'Association. Les extrémités de la croix étaient travaillées en forme de pointe de diamant.

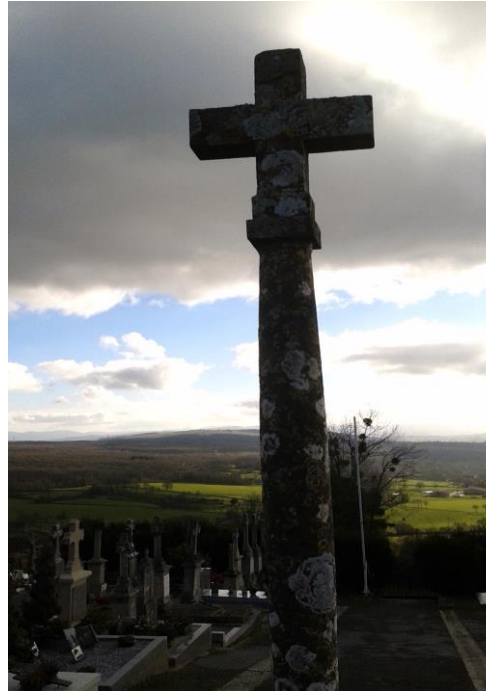


6. Croix de chemin sur le Chemin de la Croix, au croisement du chemin des Chaumes et du chemin du Plain. Sur le fût cylindrique en colonne repose la croix de section ronde. Dans le socle carré a été installé un repère de nivellement de l'Institut Géographique National.

Paroisse Saint Louis entre Grosne et Guye :

2 rue des Fossés
71460 Saint-Gengoux-le-National
Tél : 03.85.92.60.08

Courriel : paroisse.saintlouis@orange.fr



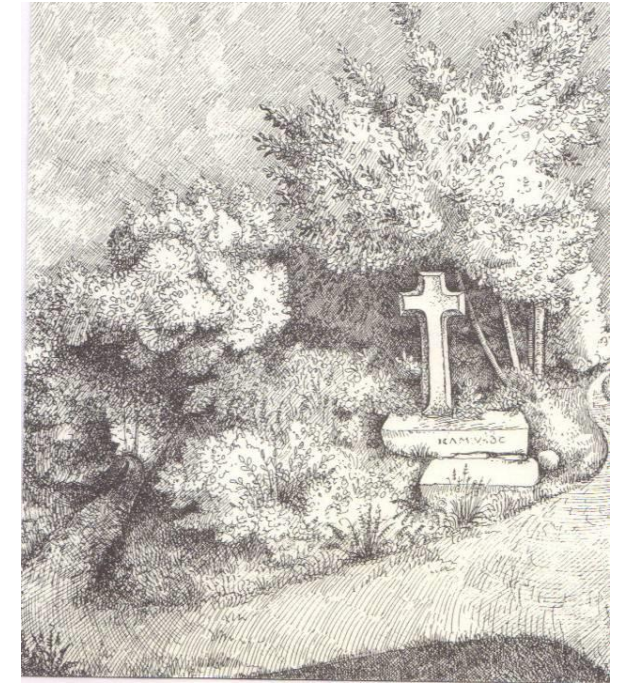
7. Croix du cimetière de Saint-Clément-sur-Guye, de style toscan (fût cylindrique galbé à imposte, croix de section carrée). On lit sur la face sud du piédestal : « *O croix, notre unique espérance* », vers 6 de l'hymne à la Croix de Venance Fortunat, poète latin du VI^e siècle.



8. Une mystérieuse croix...

L'historien Raymond Oursel signale un socle de croix adossé à l'ancienne fontaine de Perrière surmontée d'une pompe moderne, au-dessus du beau lavoir du XIX^e siècle (1869), en contrebas du village, dont on ne trouve plus trace...

Les croix de Saint-Clément-sur-Guye

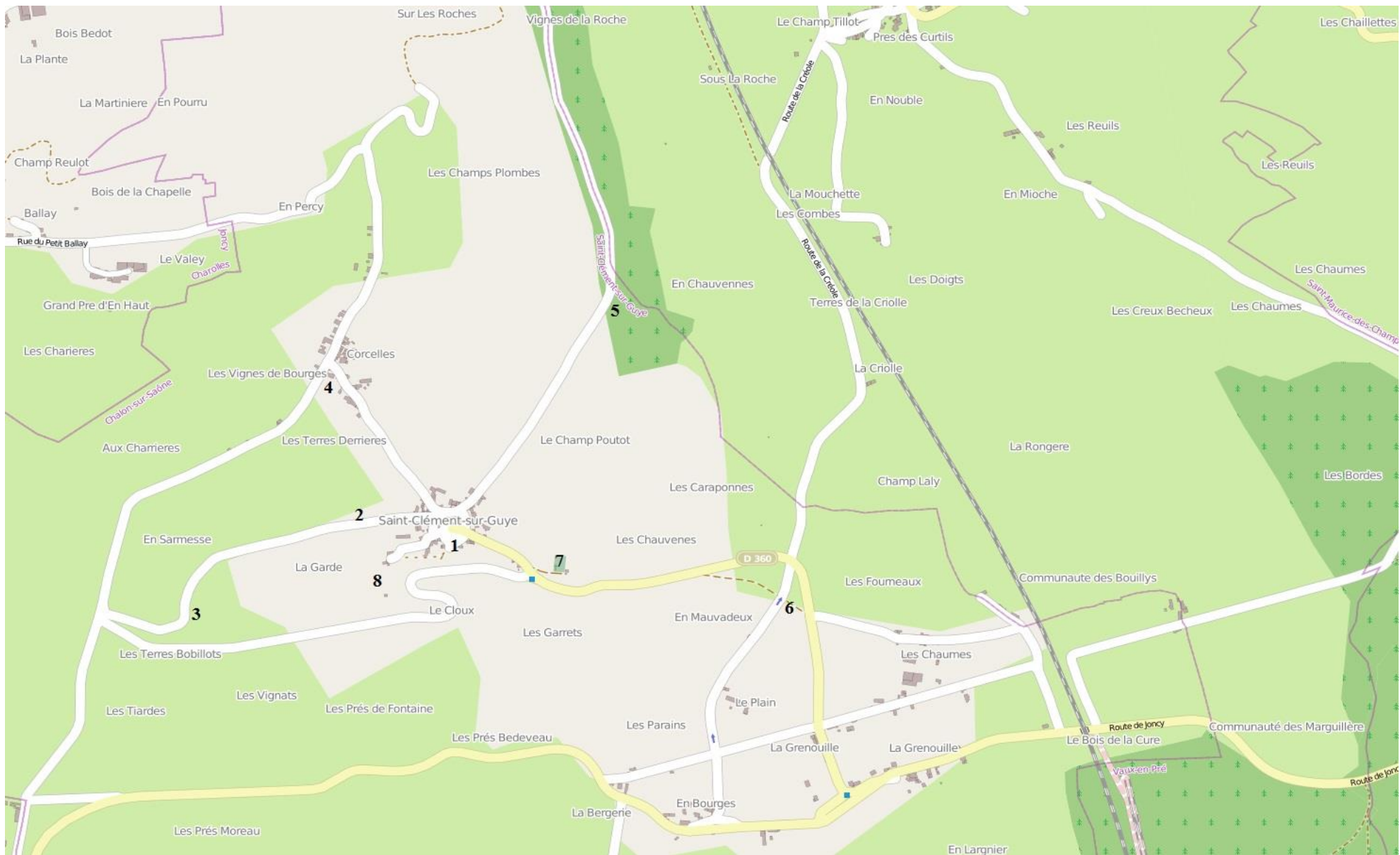


La croix Poulin, Dessin de Michel Bouillot.
Association de sauvegarde et de mise en valeur de
Saint-Clément-sur-Guye, présidée par G. Fouchet.

**Pastorale du Tourisme et des Loisirs
Diocèse d'Autun, Chalon et Mâcon**

www.pastourisme71.com





Croix de Saint-Clément-sur-Guye